

Sp. zn.: MV 61223/2024 OD
Č. j.: MV 61223/2024 OD/5 ŠI
VYŘIZUJE: Mgr. Šlapalová Eva
TEL: 517 301 420
E-MAIL: e.slapalova@meuvyskov.cz

Ve Vyškově dne 12. 9. 2024

VEŘEJNÁ VYHLÁŠKA OPATŘENÍ OBECNÉ POVAHY

Stanovení místní úpravy provozu na pozemní komunikaci

Městský úřad Vyškov, odbor dopravy, podle 124 odst. 6 zákona č. 361/2000 Sb., o provozu na pozemních komunikacích a o změnách některých zákonů, ve znění pozdějších předpisů (dále jen „zákon o silničním provozu“), příslušný orgán státní správy ve věcech stanovení místní a přechodné úpravy provozu na pozemních komunikacích – na silnicích II. a III. třídy, na místních komunikacích a veřejně přístupných účelových komunikacích, postupem v souladu s ust. § 171 a násl. části šesté zákona č. 500/2004 Sb., správní řád, ve znění pozdějších předpisů (dále jen správní řád) a podle zvláštní úpravy § 77 odst. 5 zákona o silničním provozu, na základě podnětu, který podala právnická osoba: EDMA, s.r.o., Luleč 407, 683 03 Luleč, IČ:25558391 v zastoupení ZLINMARK DZ s.r.o., Hvězdoslavova 1191/55a, 627 00 Brno, IČ: 042 62 701, po projednání s dotčeným orgánem dle § 77 odst. 2 písm. b) a odst. 3 zákona o silničním provozu, kterým je Policie ČR, Krajské ředitelství policie JmK, Územní odbor Vyškov, Dopravní inspektorát KRPB-24885-5/ČJ-2023-061206-POK, ze dne 28. 3. 2023, podle § 77 odst. 1 písm. c) zákona o silničním provozu.

stanoví místní úpravu provozu

na veřejně přístupné účelové komunikaci (budoucí MK) v k. ú. Račice – Pístovice, cyklostezka Račice – Pístovice,

v rámci akce: „**CYKLOSTEZKA RAČICE – PÍSTOVICE**“ – doplnění trvalého svislého dopravního značení, vyznačující společnou stezku pro chodce a cyklisty – zajištění bezpečnosti a plynulosti sil. provozu, ve smyslu vyznačení společné cyklostezky,

dle dokumentace dopravního značení, **VÝKRESY DOPRAVNÍHO ZNAČENÍ „CYKLOSTEZKA RAČICE – PÍSTOVICE“ – HORNÍ A DOLNÍ ČÁST**, čísla výkresů: C.3-2 a C.3-1, únor 2022, předložené právnickou osobou: Ing. Vladimír Breburda, projektová činnost, Smetanovo nábř. 9, 682 01 Vyškov, IČ: 15241823, která je přílohou a nedílnou součástí tohoto stanovení místní úpravy provozu.

Podmínky pro provedení místní úpravy provozu:

- Provedení místní úpravy provozu musí být v souladu s vyhláškou č. 294/2015 Sb., kterou se provádějí pravidla provozu na pozemních komunikacích, v platném znění.
- Dopravní značky zařízení musí v souladu s ustanovením § 62 odst. 6 zákona o silničním provozu svými rozměry, barvami a technickými požadavky odpovídat zvláštním technickým předpisům – Zásady pro dopravní značení na pozemních komunikacích (CDV Brno 2002, TP 65 - II. vydání), ČSN EN 12899-1 Stálé svíslé dopravní značení. Veškeré svíslé dopravní značky musí být provedeny jako retroreflexní a základní velikosti.
- Veškeré stávající dopravní značení, které bude v rozporu s nově navrženým dopravním značením bude odstraněno, popř. dáno do souladu.
- Odbor dopravy MěÚ Vyškov může z důvodu zajištění bezpečnosti silničního provozu z vlastního podnětu nebo z podnětu příslušného orgánu PČR změnit místní úpravu provozu.
- Při realizaci místní úpravy provozu nesmí dojít k poškození nebo znečištění dotčených pozemních komunikací.
- Odborné provedení místní úpravy provozu bude zajištěno právnickou osobou: EDMA, s.r.o., Luleč 407, 683 03 Luleč, IČ:25558391 v zastoupení ZLINMARK DZ s.r.o., Hviezdoslavova 1191/55a, 627 00 Brno, IČ: 042 62 701. Osazování dopravního značení může provádět pouze oprávněná a odborně způsobilá osoba, která prokáže svoji způsobilost (viz TP 65, str. 20, bod 6 Schvalovací podmínky).
- Místní úprava provozu bude realizována po nabytí účinnosti opatření obecné povahy, nejpozději do 31. 12. 2024.
- Veškeré součásti týkající se dopravního zařízení (patka, sloupek, uchycení atd.) musí být schváleného typu.
- Před provedením místní úpravy provozu bude informován odbor dopravy MěÚ Vyškov.

O d ů v o d n ě n í

Na základě podnětu, který podala právnická osoba: EDMA, s.r.o., Luleč 407, 683 03 Luleč, IČ:25558391 v zastoupení ZLINMARK DZ s.r.o., Hviezdoslavova 1191/55a, 627 00 Brno, IČ: 042 62 701, o stanovení místní úpravy provozu, ze dne 19. 7. 2024 bylo podle ust. § 171 a následné části šesté správního řádu a § 77 ods. 5 zákon o silničním provozu zahájeno řízení, na základě kterého se vydává závazné opatření obecné povahy.

V rámci akce: „CYKLOSTEZKA RAČICE – PÍSTOVICE“ – doplnění trvalého svíslého dopravního značení, vyznačující společnou stezku pro chodce a cyklisty byl předložen návrh místní úpravy provozu na veřejně přístupné účelové komunikaci (budoucí MK) v k. ú. Račice – Pístovice, cyklostezka Račice – Pístovice. V návrhu je na veřejně přístupné účelové komunikaci (budoucí MK) v k. ú. Račice – Pístovice, cyklostezka Račice – Pístovice osazeno trvalé svíslé dopravní značení C 9a „Stezka pro chodce a cyklisty společná“ (2x) a C 9b „Konec stezky pro chodce a cyklisty společné“ (2x), dle přiložené situace dopravního značení. Místní úprava provozu doplněním trvalého svíslého dopravního značení vyznačujícího společnou stezku pro chodce a cyklisty přispěje k celkovému zlepšení bezpečnosti a plynulosti silničního provozu s ohledem na pohyb všech účastníků společné cyklostezky. Komunikace je řešena jako doplnění stezky společné pro chodce a cyklisty, kdy je dopravním značením stanoven příkaz pro chodce a cyklisty užít v daném směru takto označenou stezku, kde jiným účastníkům provozu je užití stezky zakázáno. Stezka pro chodce a cyklisty přispívá k bezpečnosti, plynulosti a sjízdnosti cyklistů a bezpečného pohybu chodců při vzájemném respektování se.

Na tuto místní úpravu provozu byla vypracována jednoduchá projektová dokumentace dopravního značení: VÝKRESY DOPRAVNÍHO ZNAČENÍ „CYKLOSTEZKA RAČICE – PÍSTOVICE“ – HORNÍ A DOLNÍ ČÁST, čísla výkresů: C.3-2 a C.3-1, únor 2022, předložené právnickou osobou: Ing. Vladimír Breburda, projektová činnost, Smetanovo náměstí 9, 682 01 Vyškov, IČ: 15241823 v souladu s technickými podmínkami – Zásadami pro dopravní značení na pozemních komunikacích (CDV Brno 2002, TP 65 - II. vydání), Zásadami pro vodorovné dopravní značení na pozemních komunikacích (CDV Brno, TP 133 - II. vydání), ČSN EN 12899-1 Stálé svisklé dopravní značení a ČSN EN 1436 Vodorovné dopravní značení – požadavky na dopravní značení, TP 179 – Navrhování komunikací pro cyklisty a s vyhláškou č. 294/2015 Sb., kterou se provádějí pravidla provozu na pozemních komunikacích, v platném znění, normou ČSN 736110, vyhláškou č. 398/2009 Sb., o obecných technických požadavcích zabezpečujících bezbariérové užívání staveb, ve znění pozdějších předpisů, která byla odsouhlasena Policií ČR, Krajské ředitelství Policie JmK, Územní odbor Vyškov, Dopravní inspektorát, KRPB-24885-5/ČJ-2023-061206-POK, ze dne 28. 3. 2023, v souladu s ustanovením § 77 odst. 1 písm. c) zákona o silničním provozu.

Městský úřad Vyškov, odbor dopravy, doručil návrh opatření obecné povahy veřejnou vyhláškou podle § 25 správního řádu v souladu s ust. § 172 správního řádu. Návrh opatření obecné povahy, včetně odůvodnění byl zveřejněn na úřední desce MěÚ Vyškov a dále také způsobem umožňující dálkový přístup (na úřední desce MěÚ Vyškov webová stránka www.vyskov-mesto.cz).

V souladu s ustanovením § 171, § 172 odst. 4 a 5 správního řádu, byly dotčené osoby, jejichž práva, povinnosti nebo zájmy mohly být tímto návrhem stanovení místní úpravy provozu na pozemní komunikaci dotčeny a dále též vlastníci nemovitostí, jejichž práva, povinnosti nebo zájmy související s výkonem vlastnického práva mohly být tímto návrhem přímo dotčeny, vyrozuměni, že mohou proti tomuto návrhu uplatňovat u správního orgánu písemné připomínky nebo písemné odůvodněné námítky ve lhůtě 30 dnů ode dne zveřejnění tohoto návrhu.

Rozhodnutí o námítkách:

V uvedené lhůtě dle ust. § 172 odst. 5 správního řádu nebyly námítky uplatněny.

Odůvodnění rozhodnutí o námítkách:

Vzhledem k tomu, že námítky dle ust. § 172 odst. 5 správního řádu nebyly uplatněny, není třeba rozhodnutí o námítkách odůvodňovat.

Vzhledem k výše uvedenému, Městský úřad Vyškov, odbor dopravy po projednání s dotčeným orgánem dle § 77 odst. 2 písm. b) a odst. 3 zákona o silničním provozu, kterým je Policie ČR, Krajské ředitelství policie JmK, Územní odbor Vyškov, Dopravní inspektorát, KRPB-24885-5/ČJ-2023-061206-POK, ze dne 28. 3. 2023 tedy stanovil místní úpravu provozu na veřejně přístupné účelové komunikaci (budoucí MK) v k. ú. Račice – Pístovice, cyklostezka Račice – Pístovice, podle § 77 odst. 1 písm. c) a odst. 5 zákona o silničním provozu jako opatření obecné povahy postupem dle části šesté (§ 171 a násl.) správního řádu, tak jak je shora uvedeno.

V souladu s ust. § 173 odst. 2 správního řádu nelze podat proti tomuto stanovení místní úpravy provozu opravný prostředek. Opatření obecné povahy nabývá účinnosti patnáctým dnem po dni vyvěšení veřejné vyhlášky.

Mgr. Dana Indráková
vedoucí odboru dopravy


v. r.

Otisk úředního razítka

Příloha:

Situace místní úpravy provozu

Toto opatření obecné povahy musí být vyvěšeno po dobu 15-ti dnů. Patnáctým dnem po vyvěšení nabývá toto opatření účinnosti.

Vyvěšeno dne 14.9.2024 
razítko a podpis oprávněné osoby

Sejmuto dne.....
razítko a podpis oprávněné osoby



Obec Račice-Pístovice
Račice čp. 72
683 05 Račice-Pístovice
IČ: 00292249

Doručí se:

Podatel:

- EDMA, s.r.o., Luleč 407, 683 03 Luleč, IČ:25558391 v zastoupení ZLINMARK DZ s.r.o., Hvězdoslavova 1191/55a, 627 00 Brno, IČ: 042 62 701 – DS

Dotčené osoby:

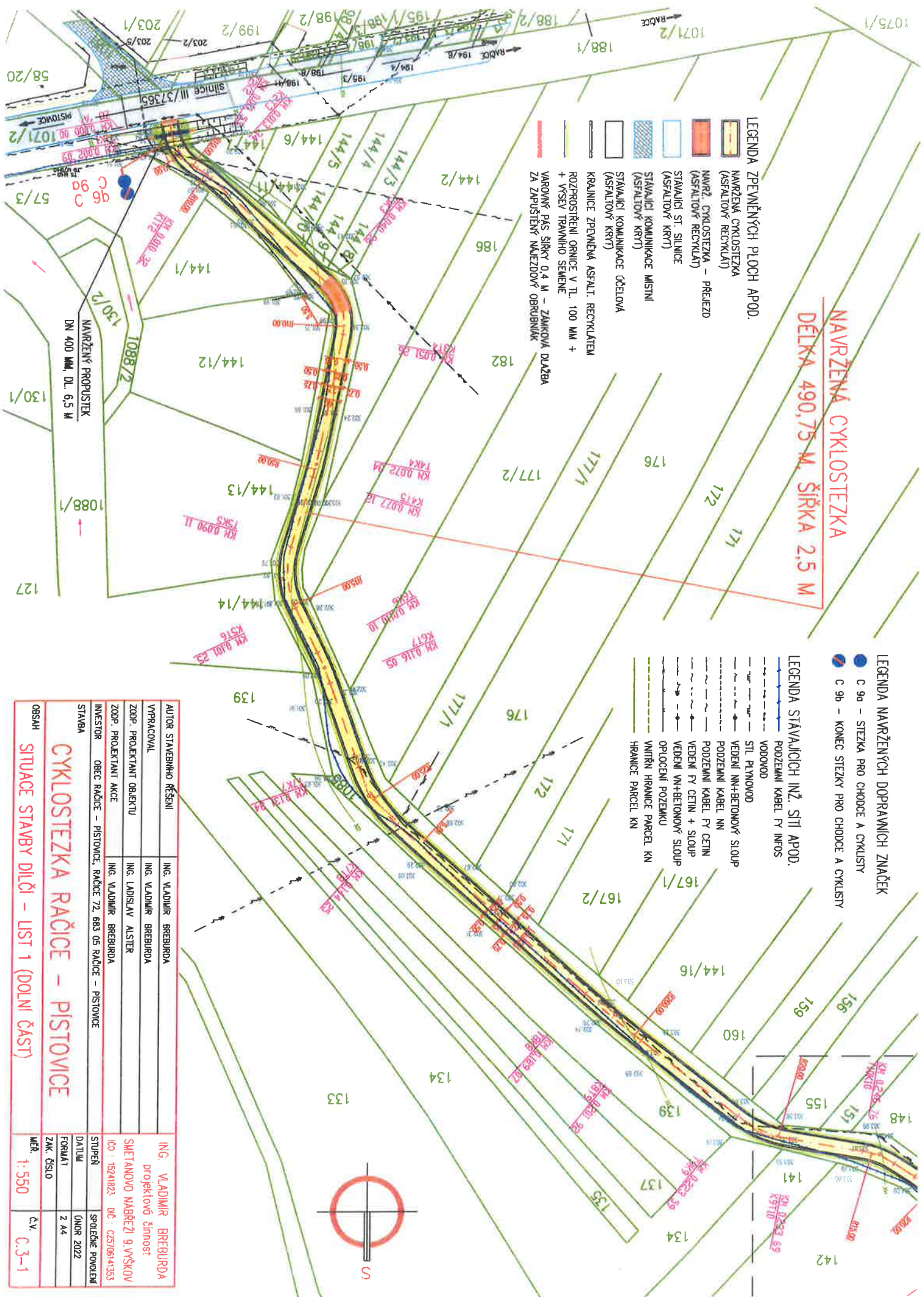
- V souladu s díkací § 173 odst. 1 správního řádu doručuje Městský úřad Vyškov toto opatření obecné povahy dotčeným osobám veřejnou vyhláškou. Doručení veřejnou vyhláškou bude provedeno v souladu s ustanovením § 25 správního řádu tak, že se písemnost vyvěsí na úřední desce Městského úřadu Vyškov a současně bude zveřejněna způsobem umožňujícím dálkový přístup. Patnáctým dnem po vyvěšení bude písemnost považována za doručenou. Do opatření obecné povahy a jeho odůvodnění může každý nahlédnout u Městského úřadu Vyškov, odboru dopravy.

Dotčený orgán:

- Policie ČR, Krajské ředitelství policie JmK, Územní odbor Vyškov, Dopravní inspektorát, Brněnská 7a, 682 01 Vyškov – DS

Dále obdrží:

- Obec Račice - Pístovice, Račice 72, 683 05 Račice-Pístovice, IČ: 00292249 – se žádostí o bezodkladné vyvěšení oznámení na své úřední desce na dobu nejméně 15 dnů a o zpětné zaslání potvrzeného vyvěšení po uvedenou dobu – DS



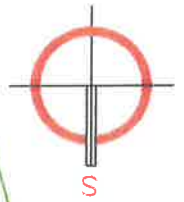
NAVŘZENÁ CYKLOSTIEZKA
DĚLKA 490,75 M, ŠÍŘKA 2,5 M

- LEGENDA ZPEVNĚNÝCH PLOCH APOD.**
- NAVŘZENÁ CYKLOSTIEZKA (ASFALTOVÝ BECKLÁT)
 - NAVŘZ. CYKLOSTIEZKA - PŘELEZD (ASFALTOVÝ BECKLÁT)
 - STAVAJÍCÍ ST. SILNICE (ASFALTOVÝ KRVT)
 - STAVAJÍCÍ KOMUNIKACE MÍSTNÍ (ASFALTOVÝ KRVT)
 - STAVAJÍCÍ KOMUNIKACE OBELOVA (ASFALTOVÝ KRVT)
 - KRALINICE ZPEVNĚNÁ ASFALT. RECYKLÁTEM
 - ROZPROSTŘENÍ ORNICE V TL. 100 MM + VÝSEV TRAVNÍHO SEMENE
 - VARNÝ PÁS ŠÍŘKY 0,4 M - ZÁMKOVÁ DLAŽBA ZA ZAPŘÍSTĚNÝ MAJEZDOVÝ OBRUBNÍK

- LEGENDA NAVŘZENÝCH DOPRAVNÍCH ZNAČEK**
- C 90 - STIEZKA PRO CHODCE A CYKLISTY
 - C 9b - KONEC STIEZKY PRO CHODCE A CYKLISTY

- LEGENDA STAVAJÍCÍCH INŽ. SÍTÍ APOD.**
- VODOVOD
 - SÍTĚ PLYNOVOD
 - VEDENÍ NN+BETONOVÝ SÍLOUP
 - VEDENÍ NN+BETONOVÝ SÍLOUP
 - PODZEMNÍ KABEL NN
 - PODZEMNÍ KABEL FV CETN
 - VEDENÍ FV CETN + SÍLOUP
 - VEDENÍ VN+BETONOVÝ SÍLOUP
 - OPLŮČENÍ POZEMKU
 - VNITŘNÍ HRANICE PARCEL KN
 - HRANICE PARCEL KN

CYKLOSTIEZKA RAČICE - PÍSTOVICE		SITUACE STAVBY DÍLČI - UST 1 (DOLNÍ ČÁST)	
AUTOR STAVEBNÍHO ŘEŠENÍ	ING. VLADIMÍR BREBURDA	ING. VLADIMÍR BREBURDA	PROJEKTOVÁ ČINNOST
VYPRACOVAL	ING. VLADIMÍR BREBURDA	ING. LADISLAV ALSTER	SMĚTANOVÁ NABŘEŽÍ 9 VYŠŠKOV
ZOP. PROJEKTANT OBJEKTU	ING. LADISLAV ALSTER	ING. VLADIMÍR BREBURDA	DIČ: CZ5706/14/333
ZOP. PROJEKTANT AKCE	ING. VLADIMÍR BREBURDA	OBEC RAČICE - PÍSTOVICE, RAČICE 72, 683 05 RAČICE - PÍSTOVICE	STUPEŇ
INVESTOR	OBEC RAČICE - PÍSTOVICE, RAČICE 72, 683 05 RAČICE - PÍSTOVICE	STAVBA	SPOLUČE POUČEN
OBSAH	1:550	Č.V.	C.3-1
MEŘ.	1:550	Č.V.	C.3-1



LEGENDA NAVRŽENÝCH DOPRAVNÍCH ZNAČEK

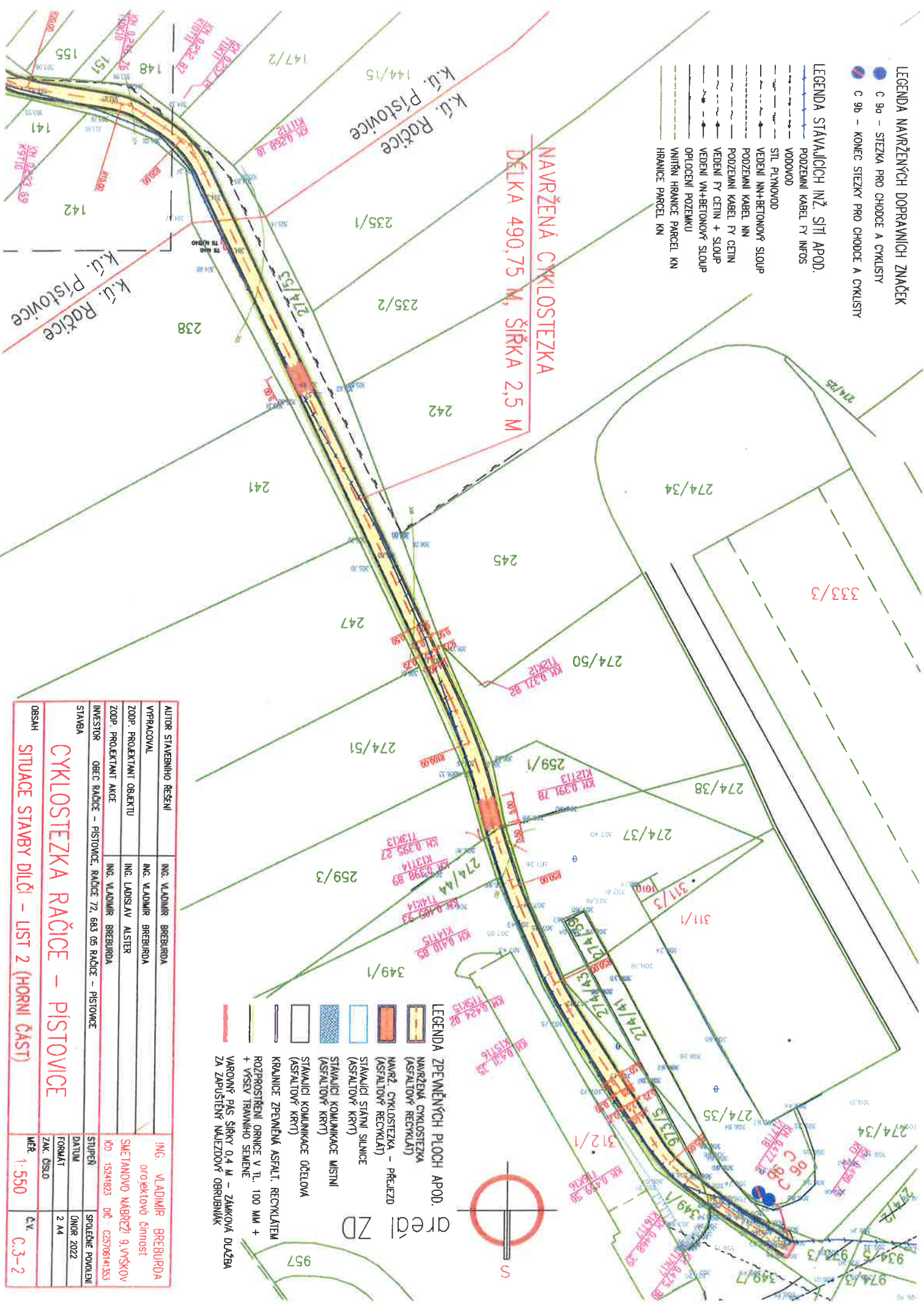
- C 90 – STEZKA PRO CHODCE A CYKLISTY
- C 90 – KONEC STEZKY PRO CHODCE A CYKLISTY

LEGENDA STAVAJÍCÍCH INŽ. SÍŤÍ APOD.

- PODZEMNÍ KABEL FY INFOS
- VODOVOD
- SÍŤ PLYNOVOD
- VEDENÍ NN+BETONOVÝ STĚP
- PODZEMNÍ KABEL FY NN
- VEDENÍ FY CETIN
- VEDENÍ FY CETIN + SLoup
- VEDENÍ VN+BETONOVÝ STĚP
- OPLOČENÍ POZEMKU
- VNITŘNÍ HRANICE PARCEL KN
- HRANICE PARCEL KN

NAVRŽENÁ CYKLOSTEZKA

DĚLKA 490,75 M, ŠÍŘKA 2,5 M



LEGENDA ZPEVNĚNÝCH PLOCH APOD.

- NAVRŽENÁ CYKLOSTEZKA (ASFALTOVÝ RECYKLÁT)
- NAVRŽ. CYKLOSTEZKA – PŘELÍZD (ASFALTOVÝ RECYKLÁT)
- STAVAJÍCÍ STŘEŠNÍ SILNICE (ASFALTOVÝ KRV)
- STAVAJÍCÍ KOMUNIKACE MÍSTNÍ (ASFALTOVÝ KRV)
- STAVAJÍCÍ KOMUNIKACE OČELOVA (ASFALTOVÝ KRV)
- KRAJNICE ZPEVNĚNÁ ASFALT. RECYKLÁTEM
- ROZPROSTŘENÍ ORNICE V TL. 100 MM + VŠEV TRAVNÍHO SEMENE
- VAROVNÝ PÁS ŠÍŘKY 0,4 M – ZÁMKOVÁ DLÁŽBA ZA ZAPUŠTĚNÝ MAJEZDOVÝ OBRUBNÍK

AUTOR STAVEBNÍHO ŘEŠENÍ		ING. VLADIMÍR BREBURDA
VYPRACOVAL		ING. VLADIMÍR BREBURDA
ZODP. PROJEKTANT OBJEKTU		ING. LADISLAV ALSTER
ZODP. PROJEKTANT AKCE		ING. VLADIMÍR BREBURDA
INVESTOR		OBEC RAČICE – PÍSTOVCE, RAČICE 72. 683 05 RAČICE – PÍSTOVCE
STAVBA		
CYKLOSTEZKA RAČICE – PÍSTOVCE		
SITUACE STAVBY DÍLČÍ – LIST 2 (HORNÍ ČÁST)		
OSSAH	MĚR	Č. V.
	1:550	C.3-2
ING. VLADIMÍR BREBURDA		
projektové činnost		
SMETANOVŮ NÁBRŽÍ 9. VYSKOV		
IČO 15249823 DIČ CZ5706141353		
STUPĚŇ		SPOLNĚ POUŽITÍ
DATAUM		DNOR 2022
FORMÁT		2 A4
ZÁK. ČÍSLO		